
EQUIPO VOLUMAT AGILIA VL SP62

EQUIPO COM FILTRO DE 15µm PARA BOMBA VOLUMAT AGILIA E VOLUMAT MC AGILIA



M46443400S – Equipo Volumat Agilia VL SP62

BRM46443400S – Equipo Volumat Agilia VL SP62

VERSÃO DE INSTRUÇÃO DE USO: BRM46443400S/V00

REVISADO EM: 14/04/2022

ANTES DE UTILIZAR O PRODUTO, VERIFIQUE O NÚMERO DA INSTRUÇÃO DE USO E A VERSÃO CORRESPONDENTE NA EMBALAGEM DO PRODUTO



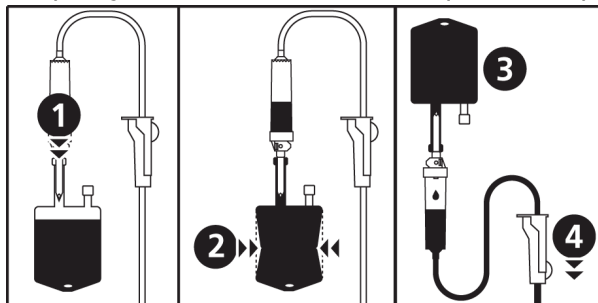
PARA OBTER AS INSTRUÇÕES DE USO (IFU) TAMBÉM EM FORMATO IMPRESSO, SEM CUSTO ADICIONAL, CONTATAR O SERVIÇO DE ATENDIMENTO AO CONSUMIDOR ATRAVÉS DO SAC 0800-707-3855 OU ATRAVÉS DO E-MAIL FRESENIUS.BR@FRESENIUS-KABI.COM

MONTAR O SISTEMA

1. O Equipo Volumat Agilia VL SP62 deverá estar em condições de temperatura normais: +18°/+30°C.
2. Prepare o recipiente de solução (bolsa/ frasco) com a linha de infusão correspondente, em conformidade com os procedimentos de infusão padrão. Importante: o recipiente de solução deverá estar em condições de temperatura normais: +18°/+30°C.

PREENCHIMENTO DO EQUIPO USANDO UMA BOLSA

1. Introduza a ponta perfurante completamente dentro da bolsa (pinça rolete com corta fluxo – entrada de ar fechada).
2. Pressione a bolsa para a retirada do ar, e encha a câmara de gotejamento até 1/2 a 2/3 de sua capacidade.
3. Pendure a bolsa em posição invertida e deixe o líquido fluir para o equipo.



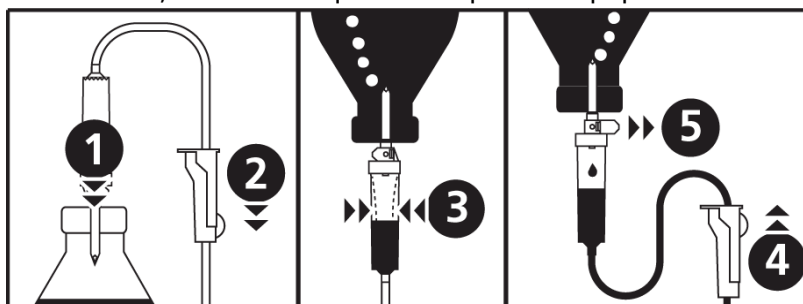
4. Quando o equipo estiver totalmente preenchido, feche a pinça e verifique a ausência de bolhas de ar.

PREENCHIMENTO DO EQUIPO USANDO UM FRASCO

1. Introduza a ponta perfurante completamente dentro do frasco (pinça rolete com corta fluxo – entrada de ar fechada).
 2. Feche a pinça rolete com corta fluxo.
-

EQUIPO VOLUMAT AGILIA VL SP62

3. Pendure o frasco em posição invertida e pressione a câmara de gotejamento para o enchimento até ~ 1/2 de sua capacidade.
4. Abra a pinça rolete com corta fluxo.
5. Abra a entrada de ar, e deixe o líquido fluir para o equipo.



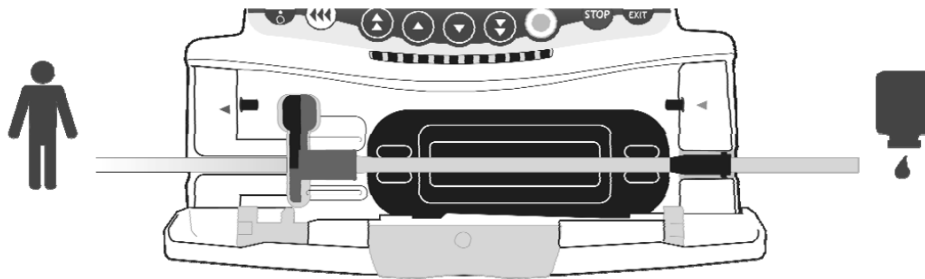
6. Quando o equipo estiver totalmente preenchido, feche a pinça de controle de fluxo e verifique a ausência de bolhas de ar.

ACIONAMENTO DA BOMBA VOLUMAT AGILIA E INSTALAÇÃO DO CONJUNTO DE INFUSÃO:

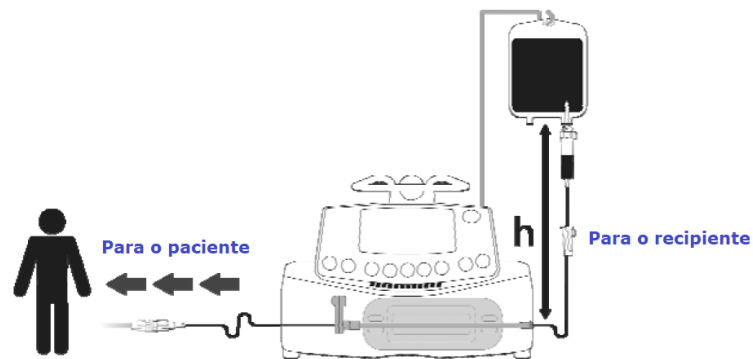
INSTALAÇÃO DO EQUIPO DE INFUSÃO

1. Abrir a porta da bomba levantando a alavanca da porta.
Nota: A bomba é automaticamente ligada quando estiver conectada à energia elétrica. Se não estiver, pressione a tecla <ON> [LIGAR]. Um autoteste verifica a funcionalidade da bomba. Certifique-se de que todos os LEDs e sinais sonoros estejam ativados.
2. Quando o autoteste estiver OK, uma tela de alarme aparece para indicar que você pode iniciar a instalação do equipo.
Nota: Os LEDs vermelhos piscando indicam um alarme. Se nenhuma providência for tomada em 2 minutos, um sinal sonoro soará.
Pressione a tecla <SILENCE ALARM> [ALARME SILENCIOSO].
 - A. Alinhar o tubo do equipo horizontalmente ao longo dos guias do tubo de modo que o conector verde fique posicionado à direita
 - B. (verde) e o clamp azul fique posicionado na frente do guia do clamp (azul).
 - C. Inserir o conector verde na fenda verde.
 - D. Posicionar o SafeClip Azul na sua fenda azul e então empurrar o clamp para posicionar a dobradiça esférica no lugar.
 - E. Certifique-se de que o tubo está no guia de tubo esquerdo, e então empurre a alavanca da porta para fechar a porta da bomba.
3. O Sistema de Verificação da Oclusão automaticamente interrompe o fluxo da linha, ativa o real bombeamento e verifica o aumento da pressão.
O teste de OCS verifica o correto posicionamento do equipo e a oclusão da bomba, protegendo assim a bomba contra o risco de fluxo livre.
4. Manter o recipiente longe da bomba.

EQUIPO VOLUMAT AGILIA VL SP62



O recipiente deve ser colocado 20 a 80 cm acima da bomba (h).



DESINSTALAÇÃO DO EQUIPO DE INFUSÃO

Retirar o equipo puxando o clamp de segurança e o equipo de administração.



LIBERAÇÃO DO SAFECLIP



Fluxo Interrompido



Fluxo Liberado

EQUIPO VOLUMAT AGILIA VL SP62

PRECAUÇÕES RESTRIÇÕES, ADVERTÊNCIAS CUIDADOS ESPECIAIS E ESCLARECIMENTOS SOBRE O PRODUTO, BEM COMO SEU ARMAZENAMENTO E TRANSPORTE:

- Produto médico de uso único.
- Não utilizar após a data de validade.
- Este dispositivo é estéril. Proibido reprocessar. Destruir após o uso.
- Não utilizar o produto se a embalagem estiver violada ou danificada.
- Manter em temperatura ambiente e em local protegido da umidade

INDICAÇÕES:

- Infusão de medicamentos não compatíveis com PVC.
- Infusão de medicamentos / fluidos sem exigências particulares de filtração

CONTRAINDICAÇÕES:

- Hemoderivados.
- Medicamentos sensíveis à luz (a menos que outras precauções sejam tomadas para proteger o medicamento contra a luz direta).

VANTAGENS

- Ausência de lixiviação de DEHP.
- Não há perda de atividade com medicamentos sensíveis ao PVC.
- Segurança do bom posicionamento do equipo na bomba.
- Segurança contra o fluxo livre quando o equipo é retirado da bomba.
- Reconhecimento do equipo pela bomba.
- Preparação e priming semelhantes aos do equipo de infusão por gravidade.
- Possível uso com quaisquer bolsas ou frascos.
- Controle visual da infusão.
- Possível uso por gravidade.
- Não há risco de alergia ao látex.

FABRICADO POR:

Fresenius Kabi AG

Else Kröner-Str. 1
61352, Bad Homburg
Alemanha

IMPORTADO / DISTRIBUÍDO POR

Fresenius Kabi Brasil Ltda.

Av. Marginal Projetada, 1652
Barueri-SP
C.N.P.J. 49.324.221/0001-04
SAC: 0800 707 3855

RESPONSÁVEL TÉCNICA

Cíntia Motta Pereira Garcia
CRF-SP: 34.871

Registro ANVISA nº 80145110192

Estéril – Óxido de Etileno
Produto de uso único. Proibido reprocessar
Manter em temperatura ambiente, protegido de umidade e da luz solar.

EQUIPO VOLUMAT AGILIA VL SP62

EXPLICAÇÃO DOS SÍMBOLOS UTILIZADOS NOS RÓTULOS E EMBALAGENS DO PRODUTO:



Para utilização por pressão



Consultar instruções de uso



Produto de uso único



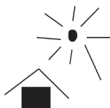
Produto apirogênico



Não usar o produto ou seu conteúdo caso aparente algum sinal de deterioração



Esterilizado por Óxido de Etileno



Manter longe da luz solar



20 gotas de água destilada equivalem a um volume de 1 mL \pm 0,1 mL



Manter seco

Lote, Data de fabricação e Data de validade: vide rótulo do produto.

